



Nieuwe onderwijsvisies vertaald in het interieur

Het MBO College in Hilversum, gebouwd in 1999, had een gesloten en zakelijk karakter. ZENBER Architecten opende het gebouw en vertaalde actuele onderwijsvisies efficiënt in het vernieuwde interieur. Een grootschalige upgrade met hergebruik van het bestaande.

Sombere binnenstraat

Aan het MBO College Hilversum volgen ruim 7.000 studenten onderwijs. Het gebouw meet ruim 25.600 m² en bij binnenkomst voelt het alsof je een autonome wereld binnenstapt, een onderwijisdorp in de stad. Het complex bestaat uit twee delen die door een lange binnenstraat zijn verbonden: een U-vorm rond een patio en daar tegenover een boogvormig deel. “Bij ons eerste bezoek troffen we een donker, gesloten gebouw aan”, vertelt Ingrid Heijne van ZENBER Architecten. “Het had een industrieel karakter met veel beton, gegalvaniseerde roosters en trappen, harde TL verlichting en gesloten wanden. De lange binnenstraat miste ieder contact met de buitenwereld en oogde somber. Die hebben we als eerste opengebrouwen.”

Na het winnen van de pitch, net voor Corona, organiseerde ZENBER Architecten interviews, enquêtes, workshops en presentaties met docenten, medewerkers en studenten. Het leverde een schat aan informatie over hun wensen en behoeften. De directie wilde nieuwe onderwijsconcepten en actuele ontwikkelingen vertalen in het interieur. Die zouden zichtbaar moeten worden in kleine, herkenbare zones voor de vele verschillende opleidingen en praktijkvoorzieningen binnen het grote geheel. Ook de oriëntatie en routing binnen de school konden beter, net als de docentkamers, pauzeruimten en de kantine. Zo zou het interieur de waarden van de school sterker gaan uitstralen. Tenslotte waren de verlichting, het dak en de technische installaties toe aan groot onderhoud en was verduurzaming een vereiste. Al met al een grootschalige verbouwing die nog gaande is tot medio 2024.

Leerlandschappen

ZENBER Architecten bedacht een vlekkenplan, waarin de bestaande theorie- en praktijklokalen een transformatie ondergingen. Ze ontwierpen zogeheten leer-landschappen met een

Opdrachtgever **MBO College Hilversum / ROC van Amsterdam**
Interieurarchitect **ZENBER Architecten**
Projectteam **ZENBER Eric Wezenberg, Ingrid Heijne, Ruby Ingwersen, Diederik Mulder**
Interieurbouwer **Martens Interieurbouw, A&D interieurbouw**
Graphics en wayfinding **FELT creative agency**
Lichtplan **ZENBER Architecten**
Verlichting **Modular Lighting Instruments**
Vilt bibliotheek **i-did**
Pet Felt **In-Zee**
Vloerafwerking **Forbo Flooring, Therdex, Desso | Tarkett**
Plafonds **Asona, Rockfon**
Projectmanagement **ICS Adviseurs**
Bouwmanagement **BOA Advies**
Installatieadviseur **Smits van Burgst**
Constructeur **WSP**
Brandveiligheidsadviseur **RPS**
E&W Installateur **Limpid Blue**
Hoofdaannemer **Ooijevaar**

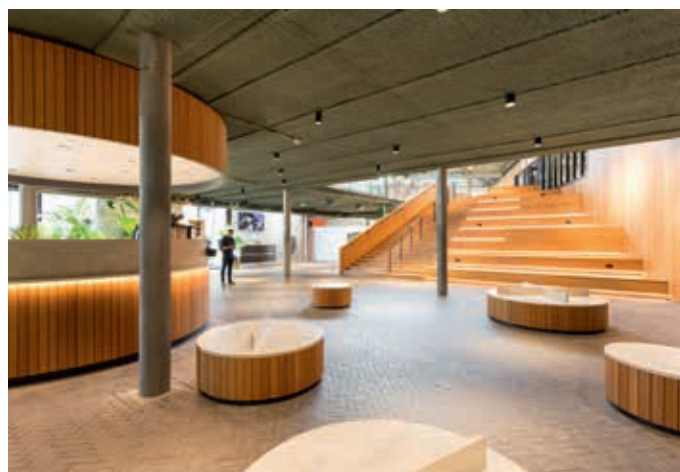


FOTO LINKS

De lange binnenstraat verbindt de verschillende leerlandschappen. De verduisterde raampartijen aan de linkerkant zijn open gemaakt en voorzien van groen. De betonnen wanden rechts zijn over de hele lengte van de straat bekleed met verticale bamboelatten.

FOTO BOVEN

Een prachtige, houten tribunetrap verbindt de binnenstraat met de eerste verdieping en de patio. De treden variëren in grootte en diverse zitpodia maken er een dynamisch zit-landschap van. Onderstreept door de verlichtingslijnen in de treden. De plaatsing van de ronde koffiekiosk en informele ziteilandjes versterken het 'plein-gevoel'.

FOTO ONDER

Zicht vanaf de tribunetrap op de binnenstraat. De oorspronkelijke draagkolommen en het industriële dak zijn bewaard gebleven en gereinigd. De nieuwe, algemene basisverlichting met veel accenten creëert intieme ruimten en versterkt het pleingevoel.





FOTO LINKS
Zicht op de lange binnenstraat met links in het midden de toegang tot de muziekruimte met piano's, gitaren en slagwerk.

FOTO MIDDEN
Koffie-kiosk in de lange binnenstraat. Deze verbindingsstraat is, waar mogelijk, verbreed en voorzien van planten.

FOTO ONDER
Achter de tribune ligt een gestroomlijnd podium waarop studenten de resultaten van hun werk kunnen presenteren, gebruikmakend van een groot beeldscherm. Hier kunnen kruisbestuivingen ontstaan met de andere opleidingen en de professionele vakwereld.

rijke variatie aan ruimtelijke typologieën. Ieder leerlandschap bestaat naast theorie- en praktijklokalen, uit een studieplein, een 'samenwerkingszone voor docenten en medewerkers', een 'student succes hub' en een 'thuisbasis' voor de studenten. De leerlandschappen liggen op strategische knooppunten in het gebouw. Hun verschillende kleurenpaletten zorgen voor herkenning en versterken de oriëntatie.

Een studieplein herken je aan een open, metalen raamwerk waarbinnen docenten en studenten samenwerken. Aan grote tafels of individueel. In het raamwerk hangen ondersteunende beeldschermen en schrijfpanelen. Vlak bij zo'n studieplein ligt de zogeheten samenwerkingszone voor de docenten en medewerkers - de vroegere docentenkamers. In het hart ervan bevindt zich altijd een pantry die ontmoetingen stimuleert. Aangrenzend zijn er vergaderruimten en de zogenoemde Student Succes Hubs, waar de studenten terecht kunnen met vragen over de opleiding, hun stage of studievoortgang. Deze koppeling zorgt voor een optimaal contact tussen docenten, medewerkers en studenten. Tenslotte is er de thuisbasis waar de leerlingen kunnen loungen en werken. Een zwevend, schuin aflopend dak bakent een huiselijke ruimte af met informele zitplekken. Het is bedekt met gerecycled PET-felt, waarin openingen zijn gefreesd. Zo integreren de bouwsels met hun omgeving en voelen de studenten zich niet opgesloten. De ronde PET-felt cirkels zijn op de wanden geplakt en verzachten de akoestiek. Iedere thuisbasis heeft de archetypische vorm van een huis en krijgt extra sfeer door de grafische elementen van FELT uit Utrecht. Kleurrijk, speels,



geestig én ruimtelijk omdat ze soms vanaf de wanden overlopen in de vloeren.

Pleingevoel

“De lange binnenstraat verbindt de verschillende leerland-schappen”, zegt Heijne. “De verduisterde raampartijen in de straat hebben we open gemaakt en de betonnen wanden bekleed met verticale bamboelatten. Over de hele lengte van de straat, doorlopend tot voorbij de entreedeuuren. We hebben de straat, waar mogelijk, verbreed en voorzien van een ‘pleingevoel’ door de plaatsing van ronde koffiekiosken en informele ziteilandjes. Zo ontstond er een gastvrije welkomstzone die spontane ontmoetingen genereert. De algemene basisverlichting met veel accenten creëert intieme ruimten en versterkt het pleingevoel.” Een prachtige houten tribunetrap verbindt de straat met de eerste verdieping en de patio. De treden variëren in grootte en diverse zitpodia maken er een dynamisch zit-landschap van. Onderstreept door de verlichtingslijnen in de treden. Achter de tribune ligt een subtiel gestroomlijnd podium waarop studenten de resultaten van hun werk kunnen presenteren, gebruikmakend van een groot beeldscherm. Hier kunnen kruisbestuivingen ontstaan met de andere opleidingen



en de professionele vakwereld. Tijdens open dagen organiseert het MBO College er zelf presentaties. Verderop ligt een muziekruimte met piano's, gitaren, een podium en opnieuw een fraai gedimensioneerde tribune. De bestaande nissen in de binnenstraat zijn bewaard en gebruikt voor voorzieningen als frisdrankautomaten, plantenbakken en dergelijke. Overal ontwierp ZENBER Architecten ruimtelijke doorzichten naar de praktijklokalen, wat de oriëntatie sterk verbetert. De gangen en de praktijklokalen zijn wit gehouden en zorgen voor rust.

Oogstgebouw

Het oorspronkelijk gebouw is zoveel mogelijk in tact gelaten en gebruikt als ‘oogstbron’. Door gericht te slopen konden bestaande wanden, plafonds, kozijnen en installaties worden hergebruikt. Zo contrasteren de oorspronkelijke betonnen draagkolommen effectief met de houten wanden. De grijze roosters in het plafond zijn vervangen. Een deel is opnieuw gespoten en toegepast als plafond- en wanddecoraties. Heijne: “We hebben bestaande geblindeerde ramen weer geopend, maar niet vergroot. Dat zou kostbaar zijn geworden, maar weinig extra's hebben opgeleverd. Veel praktijklokalen waren afgeschermd met plaatmateriaal. Door deze weg te halen zie je nu wat er in de verschillende ruimten gebeurt. Ook de vloeren zijn vervangen. Die waren zeer divers en onrustig. We hebben linoleum en tapijten gelegd in ruimtelijke vlakken.



FOTO BOVEN

Ook de muziekruimte beschikt over een fraai gedimensioneerde tribune die van onderuit belicht wordt.

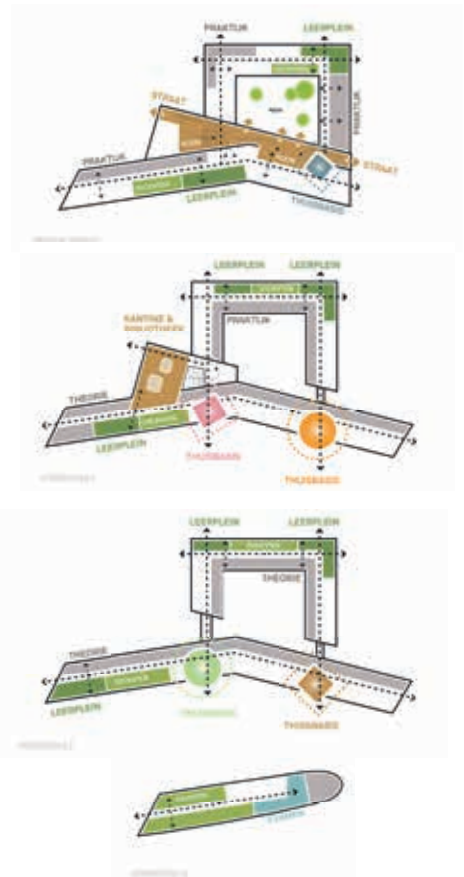
FOTO MIDDEN

Het dak van iedere thuisbasis is bedekt met gerecycled PET-felt waarin openingen zijn gefreesd. Zo worden de bases in hun omgeving geïntegreerd en voelen de studenten zich er niet opgesloten. Extra sfeer ontstaat door de kleurrijke grafische elementen van FELT uit Utrecht.

FOTO ONDER

De thuisbasis waar leerlingen kunnen loungen en werken. Iedere thuisbasis heeft de archetypische vorm van een huis met een zwevend, schuin aflopend dak. Het bakent een huiselijke ruimte af met informele zitplekken.





Deze zorgen voor eenheid en helpen de gebruikers hun weg te vinden in het complex.” ZENBER Architecten gebruikte zoveel mogelijk duurzame materialen als bamboehout, PET-felt en een akoestisch spuitplafond van gerecycled krantenpapier.

Gefaseerd

Centraal op de eerste verdieping liggen de kantine en bibliotheek. Het hightech karakter van het restaurant met volop zichtbare technische installaties is in tact gelaten. De zwarte gordijnwand waarachter een podium lag, is verdwenen. Er kwam een organische bibliotheekruimte voor in de plaats die visueel van de kantine is afgeschermd door twee afgeronde studiepaviljoens. Alles uitgevoerd in warme gele en blauwe kleuren en akoestisch i-did vilt van gerecycled kledingstukken. In het restaurant kunnen modeshows, events en presentaties plaatsvinden. Er komen nog coupé-zijtes die de ruimte intiemer en huiselijker indelen. De grootschalige verbouwing van het MBO College is een meerjarenproject. De begane grond en de eerste verdieping met de kantine en bibliotheek zijn inmiddels klaar. De rest volgt de komende maanden. Maar de tot nu toe gezette stappen leiden tot grote tevredenheid. “Het nieuwe, open karakter van de school geeft een gevoel van geborgenheid en sociale interactie”, aldus Heijne. “De studenten en medewerkers zien elkaar overal en dat voelt veilig. Ook de toepassing van veel planten door de hele school draagt hieraan bij. Het MBO College Hilversum is een echte ‘sticky campus’ geworden, een school waar studenten elkaar ontmoeten, samen werken en studeren, maar ook samen plezier kunnen maken.”

FOTO BOVEN
Zicht op een van de studiepleinen, herkenbaar aan een open, metalen raamwerk waarbinnen docenten en studenten samenwerken. Ze liggen op strategische knooppunten in het gebouw. Hun verschillende kleurenpaletten zorgen voor herkenning en versterken de oriëntatie. De speelse grafische elementen van FELT werken hier ruimtelijk omdat ze vanaf de wand overlopen in de vloer.

FOTO MIDDEN
Een open, gastvrije verbinderuimte genereert spontane ontmoetingen.

FOTO ONDER
Het oorspronkelijk gebouw is zoveel mogelijk in tact gelaten en gebruikt als ‘oogstbron’. Zo zijn de oorspronkelijke grijze plafondroosters vervangen, deels opnieuw gespoten en toegepast als plafond- en wanddecoraties.

RECHTSBOVEN
Vlekkenplan MBO College.



zenber.nl