

MBO College Poort nodigt uit
om mee te doen

DUURZAAM GEBOUW IN ALMERE OVERTUIGT



NIEUWBOUW MBO COLLEGE POORT IN ALMERE

Opdrachtgever

ROC Flevoland

Architect

Burton Hamfelt architecten i.s.m. OZ

Interieurarchitect

ZENBER Architecten

Projectmanager

ICSadviseurs

Adviseur installaties

Quinta Ingenieursbureau

Adviseur bouwfysica

SPA WNP Ingenieurs en Nieman Raadgevende Ingenieurs

Ontwikkelaar

Zenzo Maatschappelijk Vastgoed

Aannemer

Lithos Bouw & Ontwikkeling

Inrichter

Hubbers Interieurmakers

BVO

7.016 m²

Stichtingskosten

€ 16,9 mio incl. btw

Ingebruikname

September 2018

KENMERKEN



Pionieren hoort bij de eerste gemeenten in de polder en de studenten zijn trots op hun stad. MBO College Poort symboliseert de potentie van Almere. Het credo van de school is dan ook: 'verover de wereld'.

In het najaar van 2018 opende MBO College Poort de deuren naar haar nieuwe leeromgeving, waarin ontmoeting tussen studenten en uitwisseling met de buitenwereld centraal staan. De nieuwbouw ligt in het Olympiakwartier Oost in Almere Poort. Almere Poort biedt ruimte aan 14 opleidingen op het gebied van Business, Sports, Legal en Hospitality. Deze locatie kenmerkt zich door een groot aanbod aan sportfaciliteiten en ook voor de andere opleidingen is er een duidelijke aansluiting op de dynamiek van de omgeving: naast woningen zijn er ook kantoren en is er

recreatie aanwezig in dit gebied. Het huisvestingsconcept gaat uit van een uitnodigende entree en ontmoetingshal. Het open, transparante atrium biedt voorzieningen voor iedereen; de Studenten Servicedesk beantwoordt vragen van studenten, de receptie verwelkomt bezoekers en in het restaurant eten, studeren en werken studenten samen. Daarnaast is er een open 'speakers corner' voor presentaties of optredens, met toegang tot het auditorium. Samen vormen deze voorzieningen het centrale hart van MBO College Poort, dat verschillende teams met elkaar en de buitenwereld verbindt.

RUIMTELIJKE DIMENSIE

Beleving en ontmoeting staan centraal in het ontwerp van de nieuwbouw in Almere Poort; overal is voldoende te zien en te doen. Het is een ruim opgezet gebouw met veel aandacht

voor de openbare ruimte. Vier keuzen liggen aan de basis van het ontwerp; het vier verdiepingen tellende gebouw is in twee volumes verdeeld die deels over elkaar heen geschoven zijn. Daardoor is aan de noordzijde een prachtige overkapping bij de entreezone gerealiseerd en kunnen studenten aan de zuidzijde van het gebouw van een open dakterras genieten. De tweede vondst in het ontwerp is de ruimtelijke en visuele verbinding zodat er een geweldige dynamiek ontstaat en het gebouw maximaal adaptief is. De derde ingreep wordt bepaald door het strakke ritme van de openingen in de façade, waardoor het gebouw als één geheel gelezen wordt, maar in de toekomst ook makkelijk getransformeerd kan worden. Tenslotte is de grote centrale trap de meest prominente ingreep, die zowel visueel als psychologisch met de centrale entreezone verbonden is en de ruimtelijke dimensie aan het gebouw





geeft. Dat wordt nog eens versterkt door licht van boven via de modulaire lichtstraten. Het enorme atrium met de monumentale trap neemt student en bezoeker als het ware mee op reis, met onderweg ruime pleinen, waarop van alles gebeurt. Die grote trap wordt voor colleges, diploma-uitreikingen en ouderavonden gebruikt. De kantine ligt op de eerste verdieping en sluit aan op dat plein, waar zitjes staan. Op de tweede verdieping liggen studentenwerkplekken en op de derde verdieping is de trap op een bijzondere manier als werkplek ingericht. Het surplus aan gevoelde ruimte voelt als extra kwaliteit; de school heeft een maximaal aantal bruikbare meters, omdat de verkeersruimtes intensief worden ingezet als onderwijs- en ontmoetingsruimte. Omdat het atrium zo

bepalend is en de school de verkeersruimten actief wilde inzetten was licht van boven belangrijk, in combinatie met dimbaar ledlicht dat reageert op voldoende natuurlijk licht. De opdrachtgever koos voor een lichte helling van de lichtstraten en voor warmtewerend glas. Verder is er een prachtige lichtwering rond de werkplekken. Op die manier levert het warmte- en zonwerende glas een bijdrage aan de kwaliteit van het binnenklimaat.

PRIKKELEND INTERIEUR

De nieuwbouw kenmerkt zich door een transparante en uitnodigende entree aan het stationsplein van Almere Poort. Het pleingevoel wordt verder versterkt door moswanden en





bomen in de hal en diverse zit- en werkplekjes tussen het groen. De laagdrempelige koffiecorner nabij de entree is zichtbaar vanaf de straat en is ook toegankelijk voor bezoekers aan dit gebied en startende ondernemers. Vanuit de centrale ontmoetingshal start een enorme houten loper in de vorm van een traptribune en is het centrale hart van het MBO college die de 4 verdiepingen via het atrium verbindt. De 'speakers corner' op de traptribune is een laagdrempelige en openbare plek voor presentaties en lezingen van (lokale) talenten, artiesten, ondernemers, sporters en studenten. Hier wordt kennis gedeeld, gedebatteerd en voorstellingen gegeven in een open setting. En biedt letterlijk ruimte voor talent! Op de eerste verdieping loopt de traptribune over in het Grand café. Een bruisende plek waar studenten, docenten, medewerkers en externe partijen samenkomen en gebruik kunnen maken van de horeca voorzieningen. Het is een prettige ontmoetingsruimte met diverse zit- en werkplekken. Ook bedrijven en

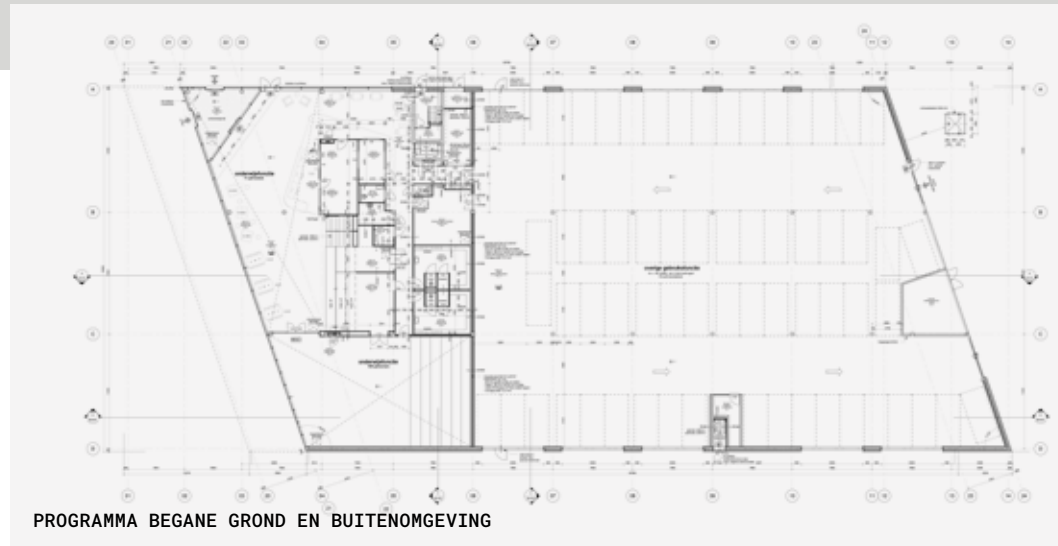
organisaties zijn welkom en maken deel uit van de community. De pionier zone op de eerste verdieping biedt flexibele kantoorwerkplekken voor startups in een open en inspirerende ruimte met vergaderkamers. Hier ontmoeten externen en studenten elkaar. De traptribune loopt verder door in het lichte en fris groene atrium naar de tweede en derde verdieping. De tribune biedt een diversiteit aan werk- en hangplekken. De omloop rondom het atrium, met treinzitjes om samen te studeren of te overleggen, geeft toegang tot de lokalen.

HUISKAMERSFEER

De strakke lijnen van het gebouw zijn doorbroken door open driedimensionale vormen te plaatsen als thuisbassissen voor de studenten; ze kunnen er chillen of in groepjes werken. Daardoor ontstaat een prikkelend interieur met hoogwaardige leer- en werkplekken. Centraal staat het concept *klein binnen groot* en zo is het onderwijs ook georganiseerd met



*"JE KOMT HIER VOOR
KENNIS, IDEEËN, OM
BEKENDEN TE ZIEN EN
SAMEN TE LEREN EN
WERKEN IN EEN
AANTREKKELIJKE OMGEVING
DIE PRIKKELT EN BRUIST"*



opleidingsteams die hun groep studenten aansturen. Om het principe van 'mijn school' te bekrachtigen zijn er naast de lokalen, praktijkruimte- en werkplekken-zones per opleidingscluster gecreëerd. In deze 'thuisbasis' hangt een huiskamersfeer. Deze zones worden gekenmerkt door gekleurde frames, die goed zichtbaar zijn vanuit het atrium. Ze bieden een kleinschalige setting in een open ruimte met diverse leer- en zitplekken en plek voor presenteren en etaleren. Het is een plek om bij elkaar te zitten, af te spreken, koffie te drinken of iets te bespreken. Waar studenten en docenten samenkomen in een informele setting. De thuisbasis biedt ruimte voor inbreng en invulling van de teams. Onder leiding van ZENBER Architecten is in een aantal creatieve sessies met studenten en docenten gebrainstormd over grafische uitingen en quotes die passend en herkenbaar zijn voor het opleidingscluster. Dit heeft geresulteerd in treffende illustraties op de wanden, die in samenwerking met het MBO College zijn ontworpen. Deze grafische laag draagt bij aan een herkenbare plek, waardoor studenten en medewerkers zich thuis voelen tussen gelijkgestemden. Voor het onderwijs is naast herkenbaarheid van het opleidingscluster, verbinding belangrijk. Gezamenlijke projecten of cross overs tussen opleidingen van verschillende teams, inspiratie over en weer maken juist samen het MBO College Poort. De centrale ontmoetingszone en de diverse leer- en werkplekken in het grensvlak tussen de zones zorgen voor de verbinding; deze zijn van iedereen en stimuleren om te mixen.

STRUCTURELE SAMENWERKING

De afgelopen periode heeft bewezen dat het een heel fijn ruimtelijk gebouw is met een goede luchtventilatie. Studenten bleven veel op school komen; online lessen werden gecombineerd met fysiek les, waarbij letterlijk de hele school werd gebruikt. Er heerste continu een gevoel van veiligheid door de ruimtelijkheid en flexibiliteit van het gebouw. Tijdens

corona werden in de school vier zogenaamde pop up rooms ingericht. Het atrium vervult daarbij letterlijk de verbindende rol tussen de vier verschillende opleidingen. Elke opleiding heeft een structurele samenwerking met een aantal bedrijven; die na de opening verder is geïntensiveerd. Medewerkers van de bedrijven binnen het netwerk werken steeds vaker op school, ook omdat de zogenaamde pioniersruimtes zich daar goed voor lenen. Dat leidt tot mooie contacten, waarbij een medewerker op een natuurlijke manier de rol van stage begeleider vervult. Daardoor is het voor studenten makkelijk om laagdrempelig contact te leggen en de samenwerking op te zoeken. De pioniersruimtes zijn tijdens de pandemie gebruikt om stages in aangepaste vorm door te laten gaan. Externe eventmanagers gaven een briefing aan studenten van het MBO waarmee zij aan de slag zijn gegaan om een offline event te organiseren dat online breed is gestreamd. Omdat stages bij bedrijven fysiek niet doorgingen, kon er op deze manier zoveel mogelijk ervaring op worden gedaan met de praktijk. Zo werden in de fitnessruimte toch fitnesslessen gegeven en werd in de business pop up een real life kantoorruimte gefingeerd.

VAN BINNEN NAAR BUITEN

Het nieuwe gebouw staat langs het spoor, maar waar het kan kunnen de ramen open, behalve daar waar de geluidbelasting dat niet toe staat. Verder wordt via een Warmte Koude Opslag (WKO) installatie bodemenergie gebruikt voor het verwarmen en ligt het dak vol met zonnepanelen. Licht en lucht zijn bepalend voor de beleving van mensen. Studenten presteren beter bij natuurlijk daglicht en frisse lucht. Opdrachtgever en de partners van Zenzo en ICSadviseurs hebben met dit gebouw een bijzondere prestatie geleverd. Het is een belangrijke verbindende schakel in de omgeving van Almere Poort.